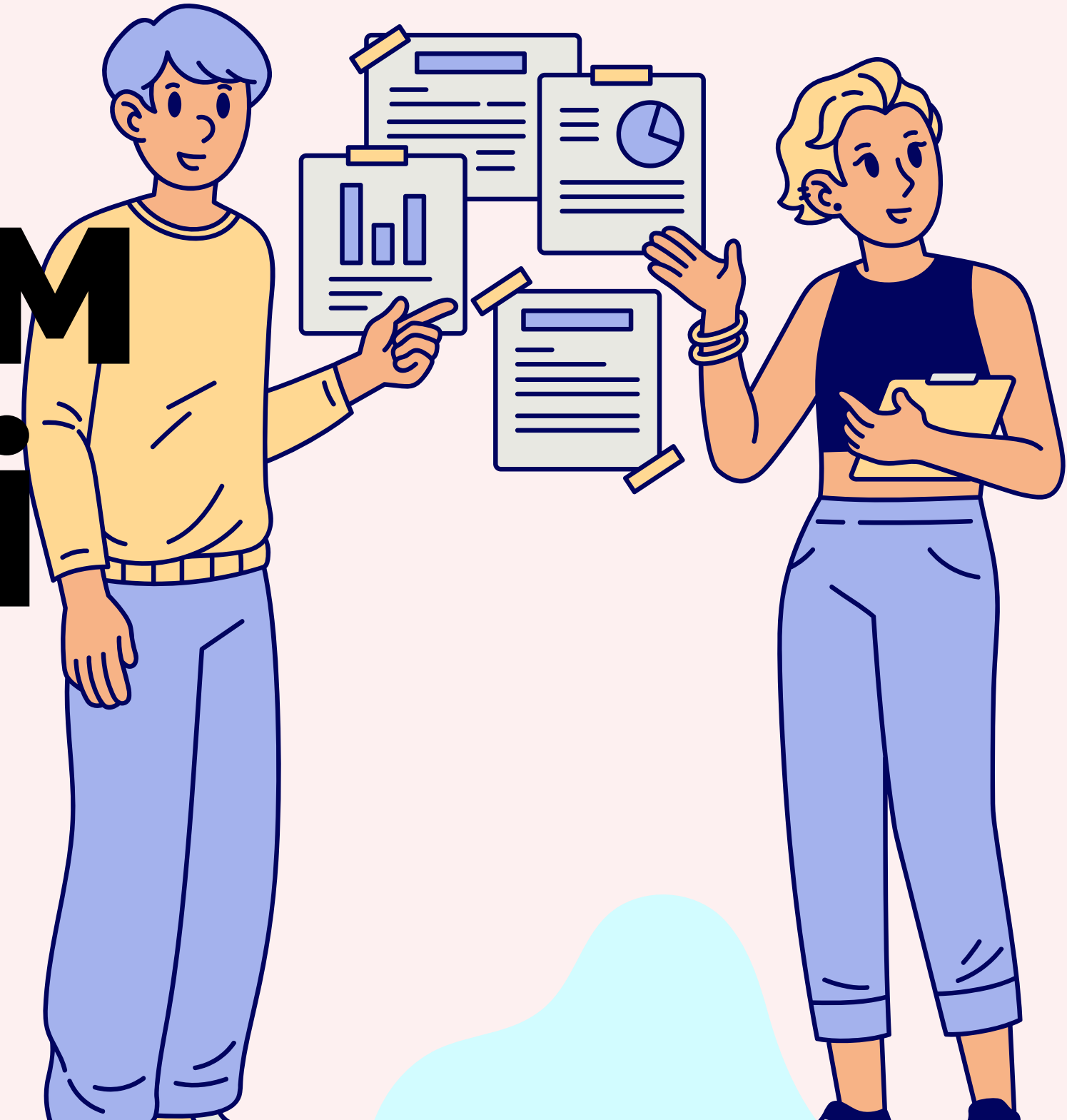




# ERASMUS+ KA 131 ÖĞRENİM HAREKETLİLİĞİ KILAVUZU



# Hareketlilik Öncesi

**1**

Gidilecek kuruma  
öğrenci bilgilerinin  
gönderilmesi

**2**

Gidilecek  
kuruma  
başvuru  
yapılması

**3**

Kabul Mektubu

**4**

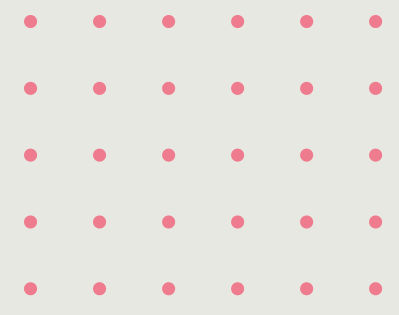
Learning Agreement

**5**

Vize işlemleri

**6**

Sözleşme



# Hareketlilik Esnasında

**1**

**During the Mobility**



# Hareketlilik Sonrası



# Hareketlilik Öncesi

**1**

## **Gidilecek kuruma öğrenci bilgilerinin gönderilmesi**

Bu işlem OSTİM Teknik Üniversitesi Erasmus Ofisi tarafından yapılır. Nominasyon (Aday bildirim) olarak geçer.

**2**

## **Gidilecek kuruma başvuru yapılması**

Gidecekleri kuruma bilgileri gönderilen öğrenciler, gidecekleri kurum yetkilisi tarafından iş ve işlemlerin detaylarını belirten bir bilgilendirme maili alabilirler fakat kurumların bilgilendirme maili atmaları zorunlu değildir. Bu nedenle öğrencilerin gidecekleri kurumların web sayfalarından hareketlilik öncesi yapılması gereken iş ve işlemleri öğrenmeleri gerekir.

# Hareketlilik Öncesi

## 3 Kabul Mektubu

Kabul mektubu gideceğiniz ülkenin vizesini alabilmeniz için gereklidir. Başvuru belgelerini gidecekleri kuruma istenilen şekilde ileten öğrencinin belgeleri değerlendirilir ve uygun bulunan öğrencilere, öğrencinin gideceği kurumdan kabul mektubu gönderilir. Kabul mektubunuzu teslim aldıktan sonra OSTİM Teknik Üniversitesi Erasmus Ofisine mail olarak gönderin.

## 4 Learning Agreement

Öğrencinin kendi kurumu ve gideceği kurum arasında yapılan standart bir belgedir. Bölüm/fakülte bazında farklılık göstermez. Her Erasmus öğrencisi mutlaka doldurmalıdır. Bu anlaşma ile alınacak dersler önceden seçilmiş ve denklik sorunu ortadan kalkmış olur.

Öğrenim anlaşması öğrenci tarafından bölüm koordinatörü ile birlikte doldurulup öğrenci ve bölüm koordinatörü tarafından imzalanmalı ve karşı kuruma onay için gönderilmelidir.

Öğrenim anlaşmasında bulunan derslerin kredi toplamı dönemlik 30 ECTS (min. 27 - max. 32) olmalıdır. Öğrenim anlaşmasında değişiklik yapılması gerekirse, yapılacak her türlü değişiklik bölüm koordinatörünün bilgisi dahilinde olmalıdır. Bu değişiklik öğrenim belgesinin DURING THE MOBILITY kısmında resmi olarak belgelendirilmelidir.

# Hareketlilik Öncesi

**5**

## Vize İşlemleri

Kendi kurumunu ve gideceği kurumda gerekli kabul işlemlerini tamamlayan ve belgelerini hazırlayan öğrenci vize işlemlerine başlar. Vize işlemleri gidilecek ülkeye göre farklılık göstermektedir. Bu sebeple **öğrenci** gideceği ülkenin konsolosluk, büyükelçiliği veya vize başvuru merkeziyle iletişime geçer. Vize için gerekebilecek ve üniversite tarafından verilmesi gereken belgeler için Erasmus Ofisiyle iletişime geçilmelidir.

**6**

## Sözleşme

Kabul/kayıt işlemleri ve vize işlemleri biten öğrenci anlaşmalı bankadan Euro hesabı açtırır. Gidiş tarihinden önce Erasmus Ofisine gelip imzalaması gereken belgeleri imzalar. Islak imza gerektiren belgeler için öğrencinin şahsen müracaatı gerekmektedir.

# Hareketlilik Esnasında

**1**

Öğrenim anlaşması yapıldıktan sonra öğrenci yerleştirildiği üniversiteye gittiğinde derslerde değişiklik yapma hakkına sahiptir. Yapılacak her türlü değişiklikte bölüm koordinatörleri ve Erasmus Ofisi'ne bilgi verir.

Yapılan değişiklik uygun görülürse bölüm koordinatörlerinin onayı öğrenim anlaşmasındaki During the Mobility kısmında resmi olarak belgelendirilir. During the Mobility kısmı gönderen ve gidilen kurumların bölüm koordinatörleri tarafından imzalanmalıdır.

Değişiklik gittikten sonraki ilk 30 gün içerisinde yapılmalıdır.



# Hareketlilik Sonrası

**Dönüş tarihinden sonra 30 gün içerisinde dönüş belgeleri Erasmus ofisine teslim edilmelidir.**

**1**

## **Learning Agreement**

Öğrenim Anlaşmasının son bölümü olan After the Mobility gidilen kurumdaki yetkili tarafından doldurulur. Bu alan transkript ve/veya katılım sertifikasındaki bilgileri içerdiği için doldurulması **zorunlu değildir.**

**2**

## **Transkript**

Öğrenim hareketliliği bittiğinde transkript öğrenciye gidilen kurumdaki yetkili tarafından teslim edilir. Transkript elden veya mail yoluyla iletilebilir. Transkriptin Erasmus Ofisi'ne teslim edilmesi gerekmektedir.

# Hareketlilik Sonrası

**Dönüş tarihinden sonra 30 gün içerisinde dönüş belgeleri Erasmus ofisine teslim edilmelidir.**

**3**

## **Katılım Sertifikası**

Öğrenim hareketliliği bittiğinde katılım sertifikası öğrenciye gidilen kurumdaki yetkili tarafından teslim edilir. Eğer gidilen kurum, öğrenciye katılım sertifikası düzenlemezse öğrenci OSTİM Teknik Üniversitesi Erasmus web sayfasında bulunan örnek katılım sertifikasının gidilen kurum yetkilisi tarafından doldurulmasını talep eder. Katılım sertifikası Erasmus Ofisi'ne teslim edilmelidir.

**4**

## **Pasaport**

Öğrenci dönüş yaptıktan sonra Pasaportundaki giriş çıkış damga sayfalarının fotokopisini ve/veya E-Devlet üzerinden yurda giriş çıkış belgesini alıp Erasmus Ofisine teslim etmesi gerekmektedir. Pasaport veya yurda giriş çıkış belgesi temin edilemediği takdirde gidiş ve dönüş biletlerinin kopyaları Erasmus Ofisi'ne teslim edilmelidir.

# Hareketlilik Sonrası

**Dönüş tarihinden sonra 30 gün içerisinde dönüş belgeleri Erasmus ofisine teslim edilmelidir.**

**5**

## **Akademik Tanınırlık**

Öğrenci döndükten sonra İntibak(Akademik Tanınma) formunu doldurmak zorundadır. Form doldurulduktan sonra önce bölüm koordinatörüne sonra fakülte koordinatörüne imzalatmalıdır. 2 nüsha olarak imzalanan formun bir nüshası öğrencide kalmalı diğer nüshası Erasmus Ofisi'ne teslim edilmesi gerekmektedir.

**6**

## **AB Anketi**

Öğrencilere AB(Avrupa Birliği) tarafından bir anket tanımlanır. Hareketlilik süreci hakkında sorular içeren anket, öğrencilerin mail adresine gönderilir. AB anketi çoktan seçmeli, açık uçlu ve değerlendirme cetveli şeklinde sorular içerek online bir ankettir. AB Anketini doldurmak zorunludur. **Doldurmayan öğrencilerin hibesinde kesinlikle kesinti yapılır.**

# Uyarılar ve Önemli Hatırlatmalar



Bütün belgelerinizi dijital ortamda hazırlayın.

Ders seçimi ve denkliği konusunda bölüm koordinatörü ile görüşülmelidir.

Erasmus öğrencileri yurtdışındaki üniversitede harç ödemez ancak öğrenci kimliği, ulaşım kartı vs. gibi konularda ücret talep edilebilir.

# Uyarılar ve Önemli Hatırlatmalar

Erasmus Değişimi sırasında almakta olduğunuz tüm burs ve krediler devam eder.

Erasmus ofisi veya koordinatörleriniz gideceğiniz kurum veya ülke hakkındaki tüm sorularınızı cevaplandıramayabilir. Dolayısıyla sorularınızı karşı kuruma sormaktan çekinmeyiniz.

# Uyarılar ve Önemli Hatırlatmalar



- Mümkünse aktarmasız (direkt) biletleri tercih edin. Biletlerinizi Erasmus dönüşündeki belge teslimine kadar saklayın.
- Gidilecek ülkenin hava koşullarını iyi araştırın.
- Uçak kilo ve sıvı sınırlarına dikkat edin.
- Valizinizde yol boyunca lazım olabilecek gıda bulundurun. Ne olur, ne olmaz.

# Uyarılar ve Önemli Hatırlatmalar

2025 yılı itibariyle harç pulu fiziksel olarak satılmamaktadır.

Harç pulunuzu internet üzerinden almayı unutmayın.

Vize başvurunuzu yapabileceğiniz en erken tarihte yapın.

Hususi(Yeşil) pasaportunuz varsa da vize almanız gerektiğini unutmayın.



# Uyarılar ve Önemli Hatırlatmalar

- Vize sürecinden tamamen öğrencinin sorumlu olduğunu unutmayın.
- Ek olarak, bazı ülkeler oturma iznine başvurmanızı isteyebilir. Gideceğiniz ülkedeki süreci iyi araştırın.





# Uyarılar ve Önemli Hatırlatmalar

Gideceğiniz kurum konaklama sağlamıyorsa, gitmeden önce kalacak yerinizi mutlaka ayarlayın. Öğrenci yurtları, kiralık daireler veya paylaşımlı ev seçeneklerini araştırarak erken rezervasyon yapmaya özen gösterin.



# Uyarılar ve Önemli Hatırlatmalar

Gittiğiniz üniversitenin veya şehrin ESN topluluğunu önceden araştırarak sosyal etkinlikler, kültürel geziler ve diğer Erasmus öğrencileriyle tanışma fırsatları hakkında bilgi edinebilirsiniz. ESN, uyum sürecinizi kolaylaştıracak ve yeni bir çevre edinmenize yardımcı olacak birçok etkinlik düzenler.



# ESN

Erasmus Student Network

# Erasmus+ Programında Öğrenciler İçin İçerme (Inclusion) Desteği Nedir?

Erasmus+ programı, tüm eylemlerinde fırsat eşitliğini ve erişimi, içermeyi, çeşitliliği ve adilliği sağlamayı hedeflemektedir. İçerme ve çeşitlilik (inclusion and diversity) stratejisi kapsamında amaç, çeşitli engellere (**sosyal, ekonomik, fiziksel, psikolojik, vs.**) sahip katılımcıların proje süreçlerine dahil edilmesine özel önem göstererek eşit erişim fırsatları sağlanmasıdır.

**Erasmus+ Programı İçerme ve Çeşitlilik Desteği:** Erasmus+ Programı, özel ihtiyaç sahibi bireylerin programa katılımını teşvik etmektedir. Potansiyel katılımcılar, ek finansal destek olmadığı takdirde fiziksel, ruhsal veya sağlık durumu sebebiyle projeye veya hareketlilik faaliyetine katılımı mümkün olmayan özel ihtiyaç sahibi bireylerdir.

**Erişilebilirlik ve Özel İhtiyaçlar:** Erasmus+ hareketliliğinizde özel ihtiyaçlara yönelik tedarik edilebilecek destekler arasında erişilebilir konaklama, seyahat desteği, tıbbi yardım, gerekli teçhizat, uygun öğrenim materyalleri ve refakatçi bulunabilir.



**Fiziksel, ruhsal veya sağlık alanlarında özel ihtiyaç sahibi katılımcılar için Erasmus+ özel ihtiyaç desteği aracılığıyla ek hibe imkânı bulunmaktadır. Bu sebeple Erasmus+ hibeleri, bu katılımcıların karşılaştığı belirli zorlukları telafi etmek adına standart eğitim, staj veya personel hibelerinden daha yüksek olabilir. Bahsi geçen ek hibe, gerçek maliyetlere dayanan bir destek niteliğindedir.**

## İlave Hibe Desteği

Dezavantajlı katılımcılara, hak ettikleri hibeye ek olarak İlave Hibe Desteği sağlanabilecektir. Söz konusu hibenin verilebilmesi için, dezavantajlı katılımcı, ekonomik ve sosyal açıdan imkânları kısıtlı olan ve aşağıdaki alt kategorilere uyan birey olarak tanımlanmıştır.

- 1) 2828 sayılı kanuna tabi olanlar (Aile ve Sosyal Hizmetler Bakanlığı tarafından haklarında 2828 sayılı Kanun uyarınca koruma, bakım veya barınma kararı olanlar)
- 2) 5395 sayılı Çocuk Koruma Kanunu Kapsamında haklarında korunma, bakım veya barınma kararı alınmış öğrencilere
- 3) Kendilerine yetim aylığı bağlananlar
- 4) Şehit/Gazi çocukları
- 5) Kendisine veya ailesine muhtaçlık aylığı bağlananlar (öğrencinin kendisine, anne- babasına veya vasisine Belediyelerden, kamu kurum ve kuruluşlarından (Bakanlıklar, Sosyal Yardımlaşma ve Dayanışma Vakıfları, Vakıflar Genel Müdürlüğü, Kızılay, AFAD gibi kurumlardan Erasmus başvurusunu yaptığı esnada maddi destek aldığını kanıtlayan bir belge ibraz edilmesi yeterlidir.)
- 6) Engelliler (20 Şubat 2019 tarih ve 30692 sayılı RG'de yayımlanan "Erişkinler İçin Engellilik Değerlendirmesi Hakkında Yönetmelik"te yer alan Engellilik Sağlık Kurulu raporu ile belgelenmiş en az %70 engel oranına sahip engelliler - <https://www.mevzuat.gov.tr/MevzuatMetin/1.5.2022.pdf>)
- 7) Ebeveynlerinden biri veya vasisi, 65 Yaşını Doldurmuş Muhtaç, Güçsüz Ve Kimsesiz Türk Vatandaşları ile Engelli ve Muhtaç Türk Vatandaşlarına Aylık Bağlanması Hakkında 01.07.1976 tarih ve 2022 sayılı Kanun kapsamında engelli veya muhtaç aylığı alan öğrenciler

## Amaç Nedir?

Bu desteğin amacı, hareketlilik fırsatlarının yalnızca akademik başarıya değil, herkes için erişilebilir olmasını sağlamaktır. Erasmus+, kapsayıcı yaklaşımıyla her öğrencinin yurt dışı deneyimi yaşamasını teşvik eder.

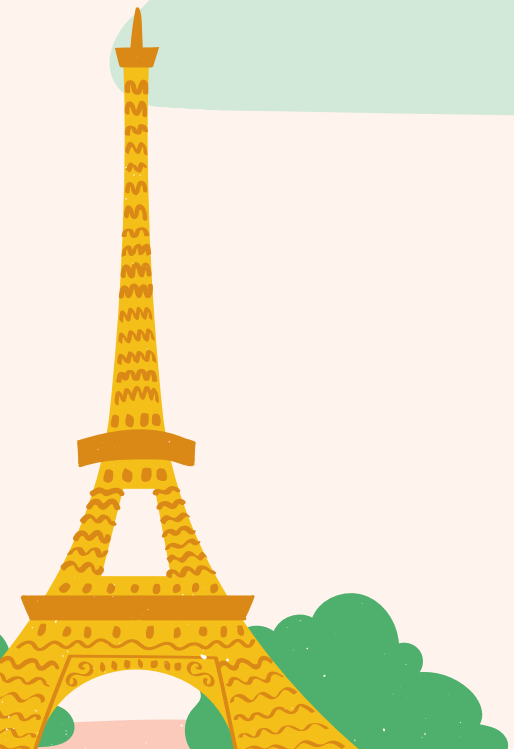
## Hareketlilik türü ve İlave Hibe Desteęi Miktarı

**2-12 ay arası öğrenci hareketlilięi - Aylık 250 €**

**5-14 gün arasındaki kısa dönem öğrenci hareketlilięi\* - Gündelik hibe toplamına ilaveten 100 €**

**15-30 gün arasındaki kısa dönem öğrenci hareketlilięi\* - Gündelik hibe toplamına ilaveten 150 €**

**Not: Kredi ve Yurtlar Kurumu bursları ve benzeri burslar, başarı bursu nitelięindeki dięer hibe, yardım ve burslar, tek seferlik yardımlar söz konusu maddi yardım kapsamında kabul edilmez.**



## İçerme Sorumlusu: Reyyan Rabia DENİZ

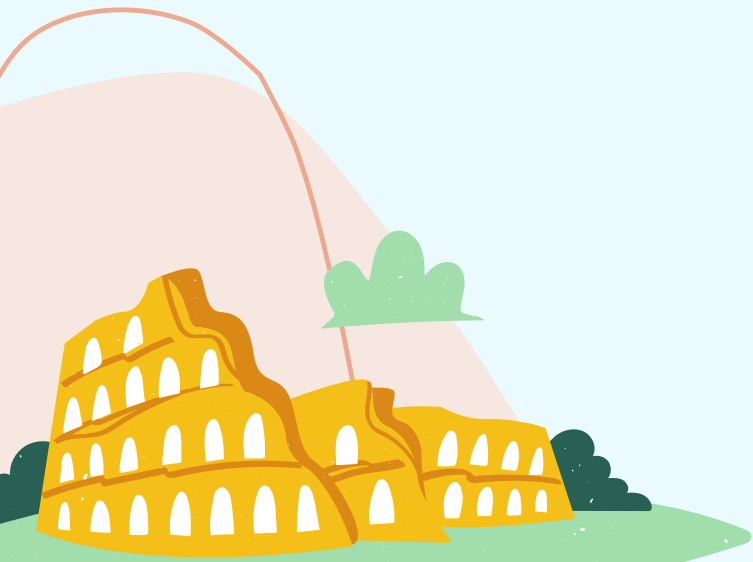
Önceki slaytlarda bahsedilenlerin sizin için geçerli olduğunu ve bu durumun Erasmus+ programı ile yurtdışında eğitim almanızı engellediğini düşünüyorsanız bize ulaşabilirsiniz.



[reyyan.deniz@ostimteknik.edu.tr](mailto:reyyan.deniz@ostimteknik.edu.tr)

0312 386 10 92

İçerme Sorumlusu: Erasmus+ Programı önceliklerinden olan “İçerme ve Çeşitlilik Stratejisi” kapsamında yükseköğretim kurumumuzun imzaladığı ECHE belgesinde belirtilen ilkeler doğrultusunda imkanı kısıtlı katılımcıların proje süreçlerine katılımına özel önem vererek çeşitli engellere (sosyal, ekonomik, fiziksel vs) sahip katılımcılara programa eşit erişim fırsatları sağlamakla görevlidir.



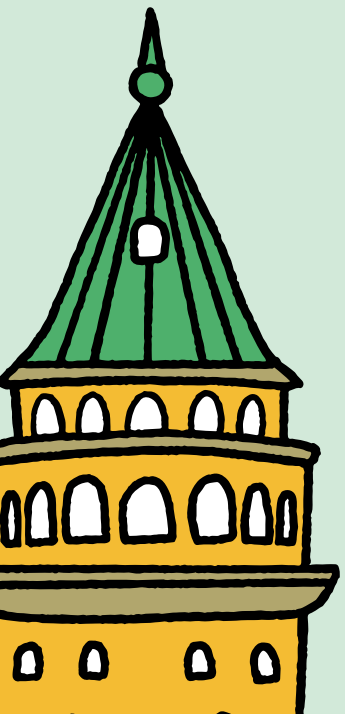
# Erasmus+ Programında Öğrenciler İçin İçerme (Inclusion) Desteği Nedir?



## Nasıl Başvurulur?

**Erasmus+ özel ihtiyaç desteği için Erasmus Kurum Koordinatörlüğüne talebinizi dilekçe ile iletebilirsiniz. Bu hibe için başvurular Erasmus Kurum Koordinatörlüğü ile birlikte yapılır ve Türkiye Ulusal Ajansı tarafından değerlendirilir.**

**Not: Belirtilen destekler hibe hakkı elde etmiş öğrencilere ve personellere sağlanmaktadır.**





# OSTİM Teknik Üniversitesi Erasmus Koordinatörlüğü

[erasmus@ostimteknik.edu.tr](mailto:erasmus@ostimteknik.edu.tr)